

Clara

Venture Labs

Åpenhetsloven – Redegjørelse for aktsomhetsvurdering Clara Venture Labs AS

1. Innledning

Lov om virksomheters åpenhet og arbeid med grunnleggende menneskerettigheter og anstendige arbeidsforhold («**Åpenhetsloven**») trådte i kraft 1. juli 2022. Clara Venture Labs AS («**CVL**») med tilhørende datterselskaper er omfattet av lovens virkeområde, jf. Åpenhetsloven §§ 2 og 3.

Åpenhetsloven § 4 pålegger CVL å utføre aktsomhetsvurderinger med formål om å identifisere faktiske og mulige negative konsekvenser for grunnleggende menneskerettigheter og anstendige arbeidsforhold, se § 4 bokstav a-f. Etter lovens § 5 skal resultatene fra aktsomhetsvurderingene offentliggjøres i form av en skriftlig redegjørelse innen 30. juni hvert år.

Dette dokumentet inneholder en oppsummering av aktsomhetsvurderingene CVL har utført i perioden fra loven trådte i kraft 1. juli 2022 og frem til ferdigstilling av redegjørelsen 1. juni 2023. Formålet med redegjørelsen er å gi allmennheten innsikt i nøkkelfunnene fra aktsomhetsvurderingen og hvilke tiltak CVL har iverksatt.

Redegjørelsen er strukturert som følger: Punkt 2 inneholder en beskrivelse av CVLs organisering, drift, ansvarsfordeling og arbeid med Åpenhetsloven. Resultatene fra aktsomhetsvurderingen er beskrevet under punkt 3. Under punkt 4 følger en oppsummering av våre funn og hvilke tiltak CVL har iverksatt for å følge opp resultatene fra aktsomhetsvurderingen. Avslutningsvis under punkt 5 finnes informasjon om våre kanaler for varsling og kontakt ved behov for ytterligere informasjon om vårt arbeid med Åpenhetsloven.

2. Organisering, driftsområder mv.

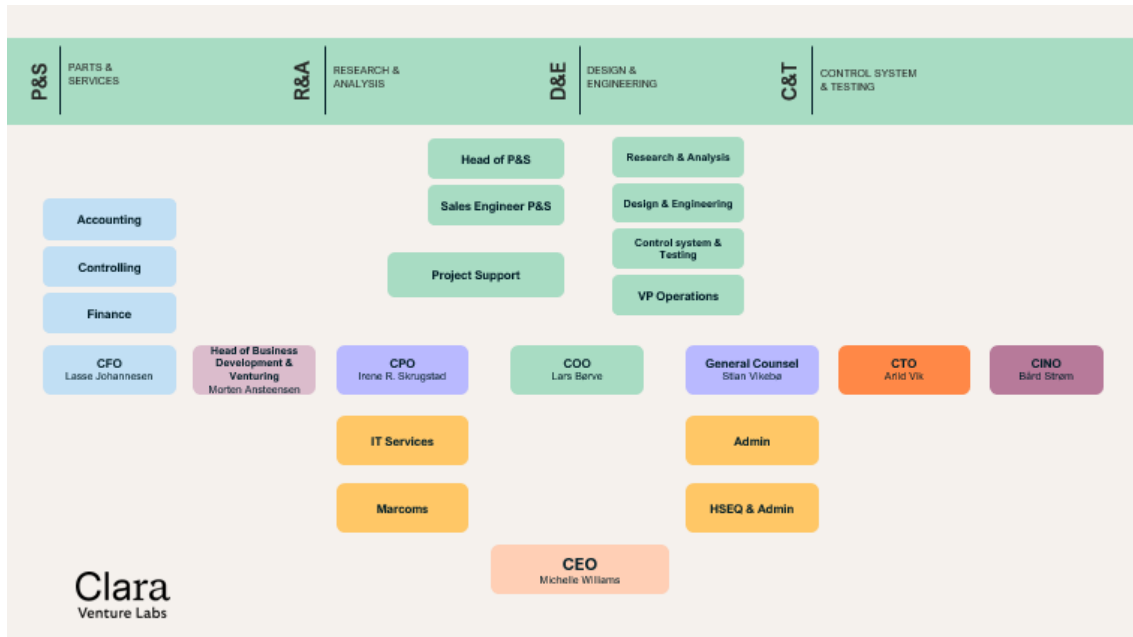
2.1 Organisering av virksomheten i CVL

CVL er en del av Aker-konsernet og (indirekte) et heleid datterselskap av Aker ASA. Selskapet har selv ett operativt datterselskap, Additech AS. Additech er en aktør innen 3D-printing, men er ikke selv direkte omfattet av Åpenhetsloven da selskapet ikke er å anse som en «*større virksomhet*» etter Åpenhetsloven § 3.

Foruten ledergruppen er den interne organiseringen av CVLs virksomhet bygget opp rundt egne avdelinger for administrative stabsfunksjoner, finans, forskning/prosjekt og mekanisk/verksted.

Clara

Venture Labs



2.2 Produkter, tjenester og marked

CVL tilbyr produkter og tjenester innen innovasjon, forskning og utvikling (FoU), maskinering og administrative støttefunksjoner for oppstarts- og vekstselskaper.

Virksomheten er primært rettet mot det norske markedet, men innehar også internasjonale elementer i form av blant annet prosjektleveranser til European Space Agency innenfor romfart.

2.3 Forankring av arbeidet med menneskerettigheter og anstendige arbeidsforhold

Hovedansvaret for oppfølging og etterlevelse av Åpenhetsloven er plassert hos ledergruppen og utvalgte ressurser innen finans og forskning/prosjekt. Daglig leder har det øverste ansvaret.

De spesifikke ansvarsområdene som ligger under Åpenhetsloven, er fordelt på ulike stabsfunksjoner og administrert av en arbeidsgruppe ledet av General Counsel. Den overordnede ansvarsfordelingen kan oppsummeres slik:

1. Plikt til å utføre aktsomhetsvurderinger

- | | | |
|--|---|------------------------------|
| i. Forankring i virksomheten | ➔ | Styret og ledelsen v/CEO |
| ii. Kartlegge og vurdere faktiske og potensielle negative konsekvenser | ➔ | Juridisk, finans og prosjekt |

2. Plikt til å redegjøre for aktsomhetsvurderinger

- | | | |
|--|---|---------------------------|
| i. Generell beskrivelse av virksomhetens organisering og driftsområder | ➔ | Juridisk og kommunikasjon |
| ii. Opplyse om faktiske negative konsekvenser og risiko for konsekvenser | ➔ | Juridisk og kommunikasjon |
| iii. Opplyse om tiltak bedriften har iverksatt | ➔ | Juridisk og kommunikasjon |

Clara

Venture Labs

3. Tiltak og oppfølging

- | | | |
|-----------------------------------|---|------------------------------|
| i. Planlegge og iverksette tiltak | → | Juridisk, finans og prosjekt |
| ii. Oppfølging | → | Juridisk, finans og prosjekt |

4. Sikre retten til informasjon for allmenheten

- | | | |
|---|---|---------------------------|
| i. Kanal for henvendelser fra tredjeparter vedr Åpenhetsloven | → | Juridisk og kommunikasjon |
| ii. Besvare henvendelser i henhold til lovens krav | → | Juridisk og kommunikasjon |

2.4 Forankring av ansvarlighet og etterlevelse av Åpenhetsloven

Styret i CVL har vedtatt forankringen av selskapets forpliktelser knyttet til etterlevelse av Åpenhetsloven, herunder implementering av lovens krav i selskapets retningslinjer og styrende dokumentasjon. Det er også gjennomført opplæring av nøkkelpersonell i organisasjonen og oppdatering av selskapets portefølje av kontraktsstandarder mv. for å ivareta lovens krav.

Aktsomhetsvurderingen CVL har gjennomført er i tråd med OECDs retningslinjer for flernasjonale selskaper. Som del av arbeidet har selskapet blant annet benyttet en risikomodell som vurderer land innenfor ulike kategorier av risiko, herunder arbeideres rettigheter og diskriminering, samt særlige bransjespesifikke elementer som for eksempel barnearbeid og brudd med helse, miljø og sikkerhet (HMS).

3 Resultater fra aktsomhetsvurderingen

3.1 Kartlegging av leverandører og forretningspartnere

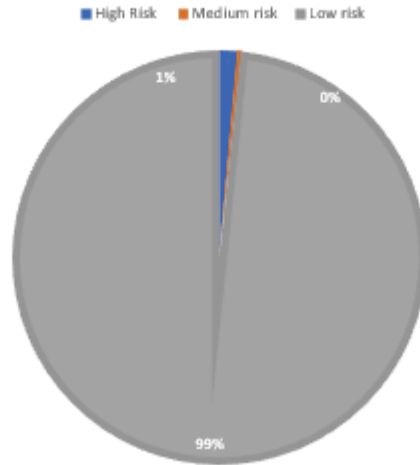
CVL har for sitt arbeid med aktsomhetsvurderingen utarbeidet et register over aktive leverandører og forretningspartnere som selskapet har hatt i rapporteringsperioden (1. juli 2022 – 1. juni 2023). Oversikten er etablert med utgangspunkt i transaksjoner registrert av selskapets finansavdeling.

Listen over aktive leverandører og forretningspartnere har vært gjenstand for en risikobasert tilnærming hvor bl.a. den enkelte aktørs virksomhetsland, bransje og omsetning overfor CVL var sentrale parametere. Resultatet av kartleggingen gav følgende samlede bilde (Supplier Risk) for leverandører og forretningspartnere:

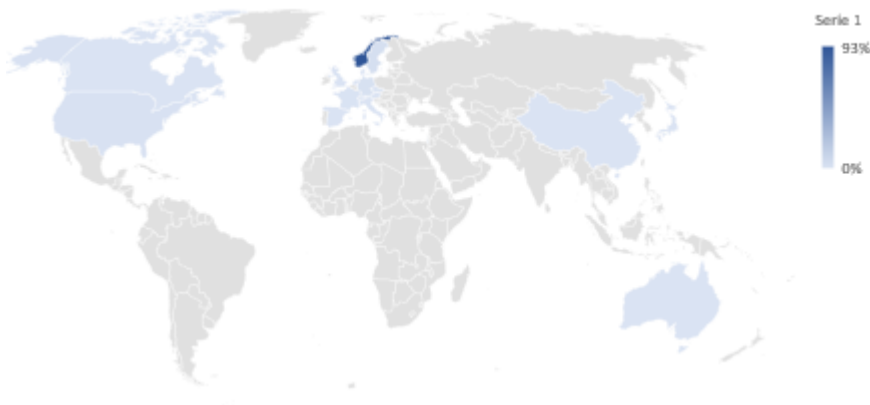
Clara

Venture Labs

SUPPLIER RISK - HIGH, MEDIUM, LOW RISK 2022 - 2023



Supplier Transactions 2022 - 2023



4 Negative konsekvenser og risiko. Tiltak.

4.1 Hovedfunn – Risikovurdering nasjonal portefølje

CVL driver sin virksomhet i Norge. Våre leverandører og forretningspartnere er i stor grad norske, anerkjente virksomheter og institusjoner hvor flere selv er direkte omfattet av Åpenhetsloven. Konklusjonen for den nasjonale porteføljen av leverandører og forretningspartnere er på nåværende tidspunkt at det ikke er avdekket faktiske negative konsekvenser eller vesentlig risiko for negative konsekvenser.

4.2 Hovedfunn – Risikovurdering internasjonal portefølje

Porteføljen av leverandører og forretningspartnere som CVL benytter internasjonalt er nær utelukkende å anse som «*low risk*» (lav risiko). Selskapene som havnet i kategorien «*high risk*» (høy risiko) er to amerikanske leverandører. Resultatet skyldes primært at modellen vi benytter i vår aktsomhetsvurdering anser USA som et høyrisikoland i kategorien for sosial risiko, hovedsakelig som følge av arbeidstakeres manglende vern og rettigheter sammenlignet med norsk standard og regelverk.

Clara

Venture Labs

CVL har en svært beskjeden omsetning mot de to aktuelle leverandørene. Samlet utgjør beløpene mindre enn 1% av våre totale innkjøp i perioden fra 1. juli 2022. Vi har pr i dag ingen opplysninger om faktiske negative konsekvenser eller vesentlig risiko for negative konsekvenser knyttet til leverandørenes virksomhet. CVL har imidlertid jevnlig benyttet leverandørenes produkter, og anser det som overveiende sannsynlig at vi også i fremtiden kommer til å ha dem som del av vår leverandørportefølje. På denne bakgrunn har vi derfor besluttet å iverksette oppfølging av leverandørene, i første omgang ved å be om ytterligere informasjon om virksomhetene direkte fra leverandørene selv.

Selskapet som havnet i kategorien for «*medium risk*» (middels risiko) er en leverandør hjemmehørende i Israel. Innkjøpet er av ubetydelig økonomisk verdi, ikke strategisk viktig og et enkeltstående tilfelle. Det er derfor besluttet ikke å iverksette ytterligere oppfølging mot denne leverandøren.

5 Informasjon og varsling

Dersom ansatte, kunder, leverandører, forretningspartnere eller andre ønsker å rapportere forhold knyttet til brudd, eller mistanke om brudd, på Åpenhetsloven relatert til CVL, kan slike henvendelser rettes til Michelle Williams (CEO, michelle.williams@claraventurelabs.com), Stian Vikebø (General Counsel, stian.vikebo@claraventurelabs.com), eller anonymt til whistleblower@claraventurelabs.com.

Generelle henvendelser knyttet til vårt arbeid med Åpenhetsloven, herunder forespørsler om informasjon, kan rettes til transparency@claraventurelabs.com.